

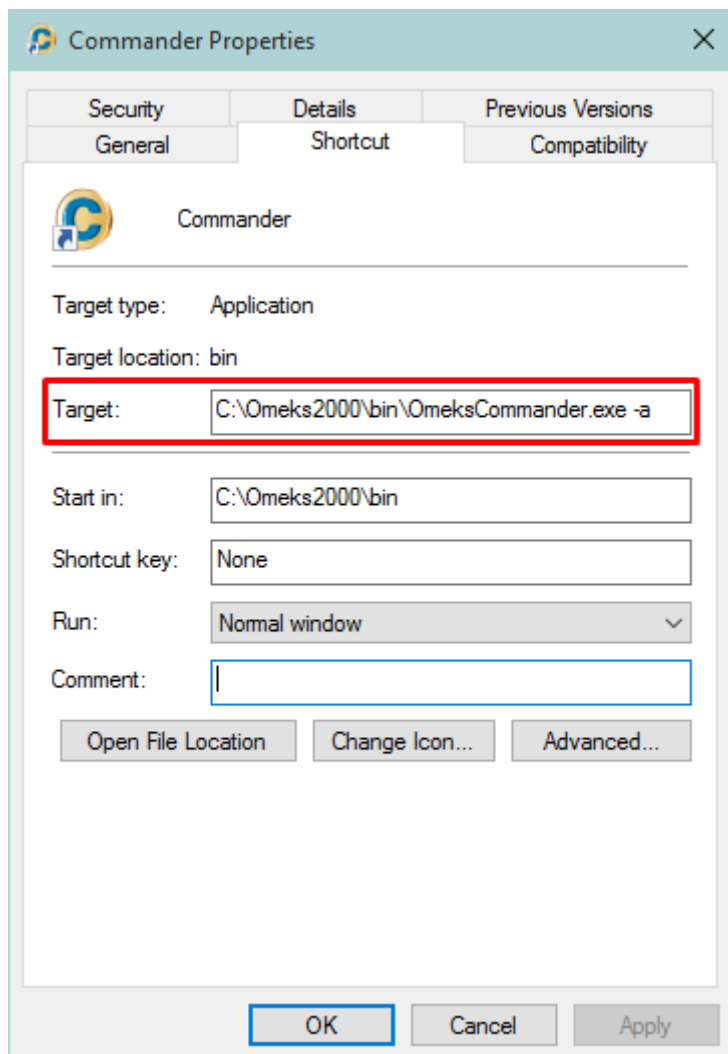
Омекс® Commander

Омекс® Commander е външно за Омекс® 2000 приложение, което служи за извършване на рутинни обработки, отнемащи много време, като, например, обновяване на много бази, генериране на изходни документи – списъци, ведомости, рекапитулации, фишове, договори, допълнителни споразумения и т.н.

Омекс® Commander се състои от изпълним (OmeksCommander.exe) и конфигурационен (OmeksCommanderProConfig.xml) файл, намиращи се в BIN-директорията на Омекс® 2000, които се инсталират заедно с останалите модули на Омекс® 2000.

I. Параметри при стартиране

Ако в Shortcut на изпълнимия файл се постави ключ „-а“ (илюстрирано на Фиг. 1), при стартиране на Омекс® Commander от този Shortcut, автоматично се изпълняват всички операции от списъка в основния прозорец на приложението.



(Фиг. 1)

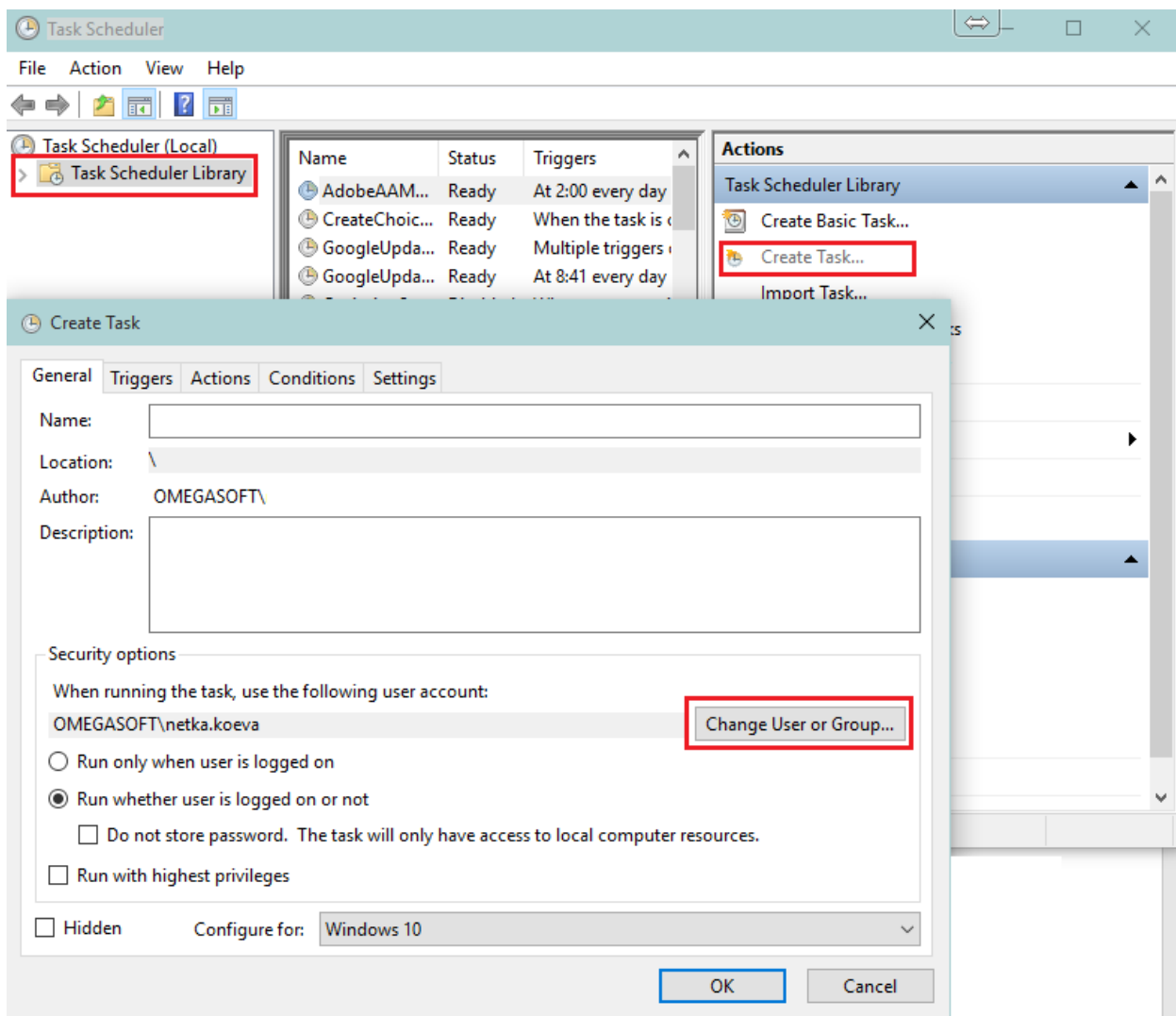


Друг параметър, който може да бъде зададен в командния ред, е конфигурационен файл. Параметърът се задава по следния начин: "OmeksCommanderConfig2.xml". По такъв начин Омекс® Commander може да работи с конфигурационни файлове с различно съдържание и настройки.

II. Създаване на задача, изпълнявана автоматично от Windows

При Windows Vista, Windows 7, Windows Server 2008 и т.н., процедурата за създаване на задача се извършва в Scheduled Tasks, като стъпките са аналогични. Следва описание на стъпките при Windows 10:

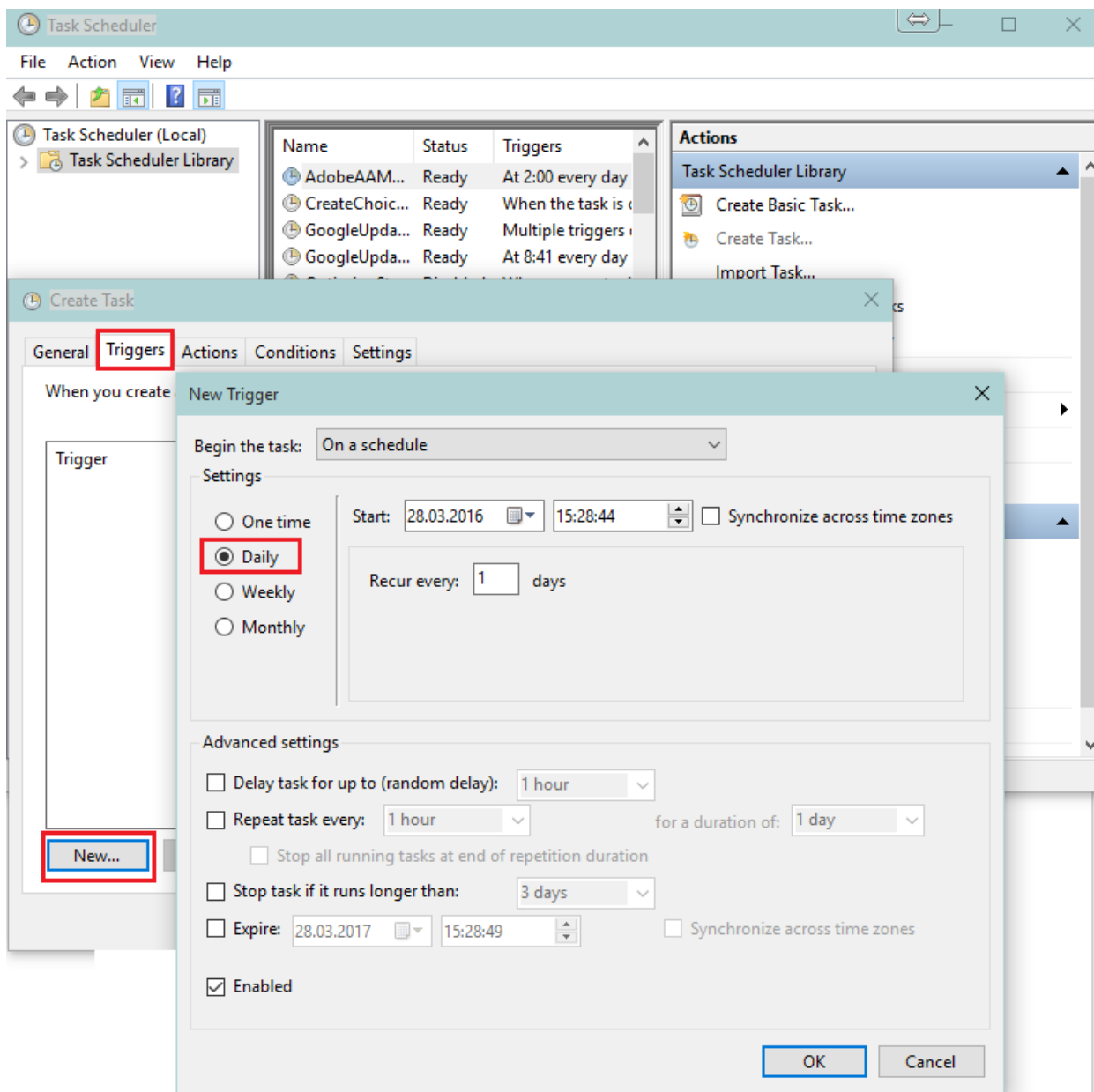
1. Стартира се от бутон „Start“ -> Settings -> Control Panel -> Administrative Tools -> Task Scheduler” и в отворения се прозорец се маркира „Task Scheduler Library” в лявата секция, след което в дясната секция „Actions” се избира „Create Task”. Това е илюстрирано на Фиг. 2:



(Фиг. 2)



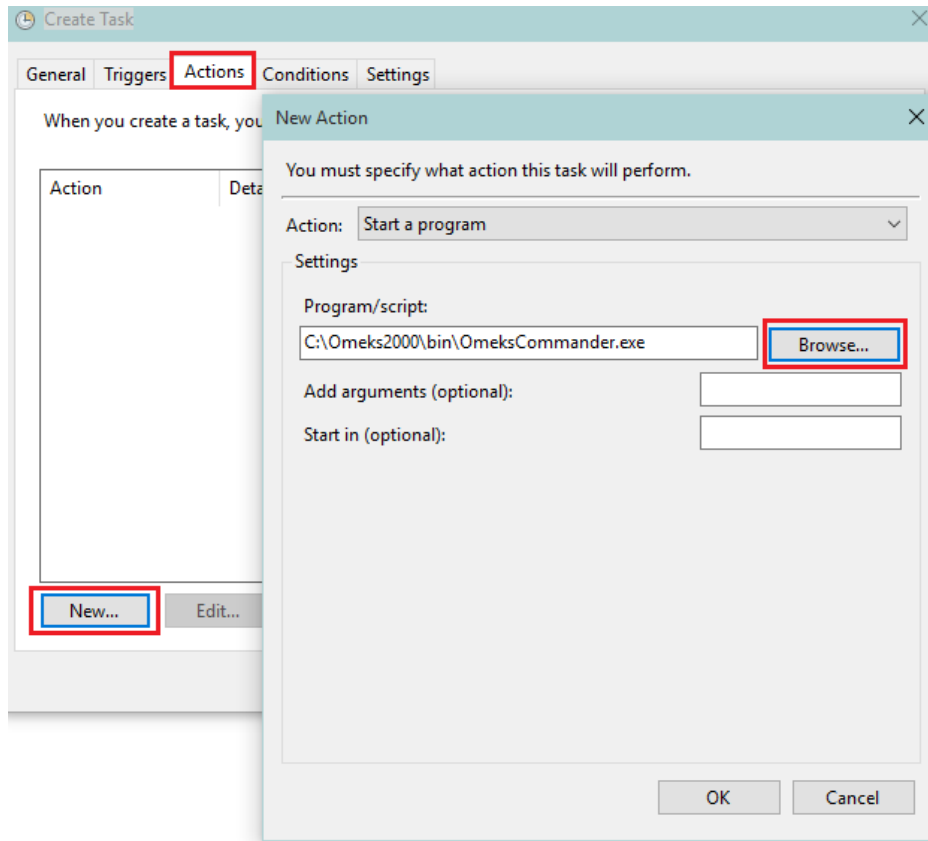
2. В отворения се екран „Create Task“ се отварят отделните подекрани (ТАБ-ове) и полетата в тях се попълват. На горната фигура е илюстриран ТАБ “General”. Тук е важно да се избере потребител, от името на който ще се стартира автоматичното изпълнение на задачата – бутон <Change User or Group>.
3. В ТАБ “Triggers” ,чрез бутон <New...>, се задава времето и честотата на изпълнение на задачата, илюстрирано на Фиг. 3:



(Фиг. 3)

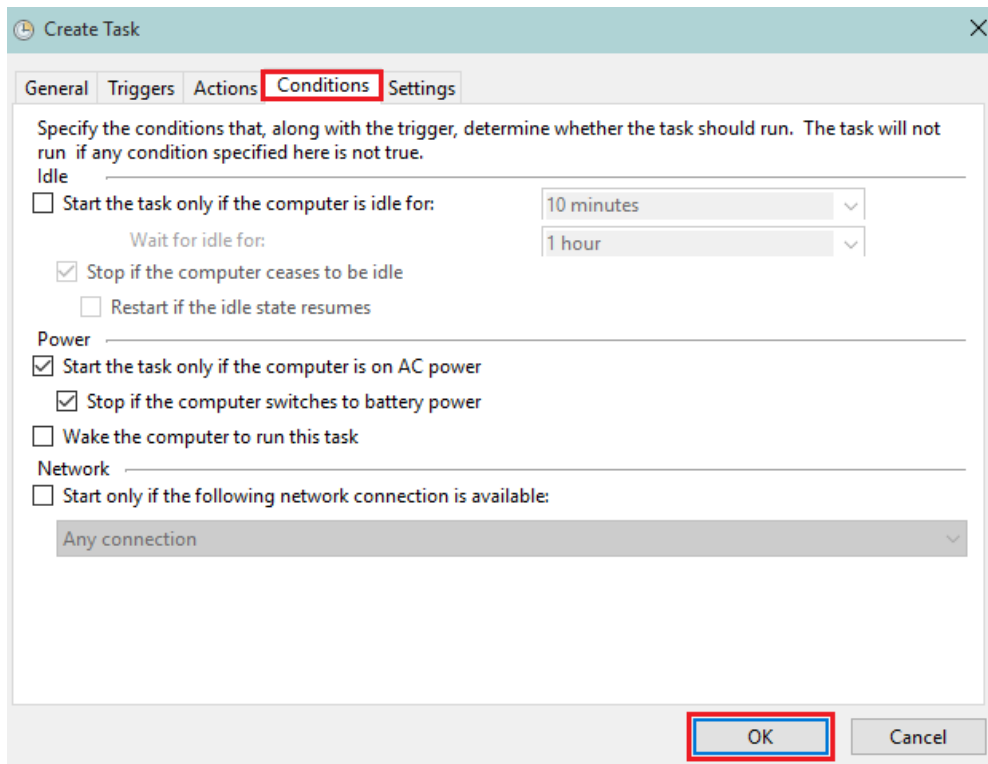
4. В ТАБ “Actions”, чрез бутон <New...>, се задава пътеката до изпълнимия файл на програмата и, ако има такива, параметрите ѝ. Това е илюстрирано на Фиг. 4:





(Фиг. 4)

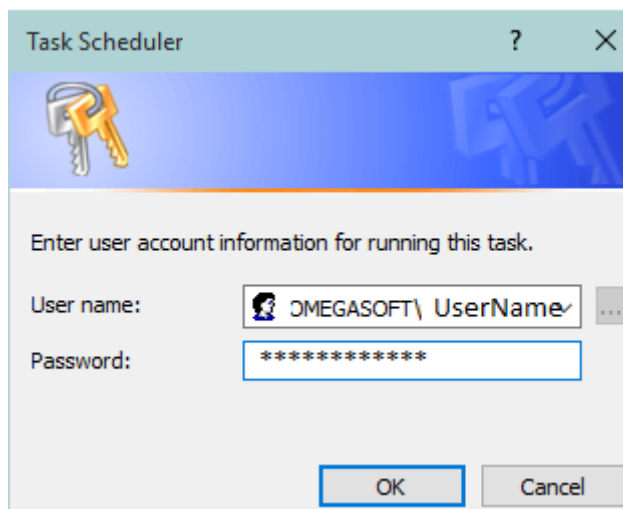
5. В ТАБ “Conditions” се задават различни условия при изпълнение на програмата, илюстрирано на Фиг. 5:



(Фиг. 5)

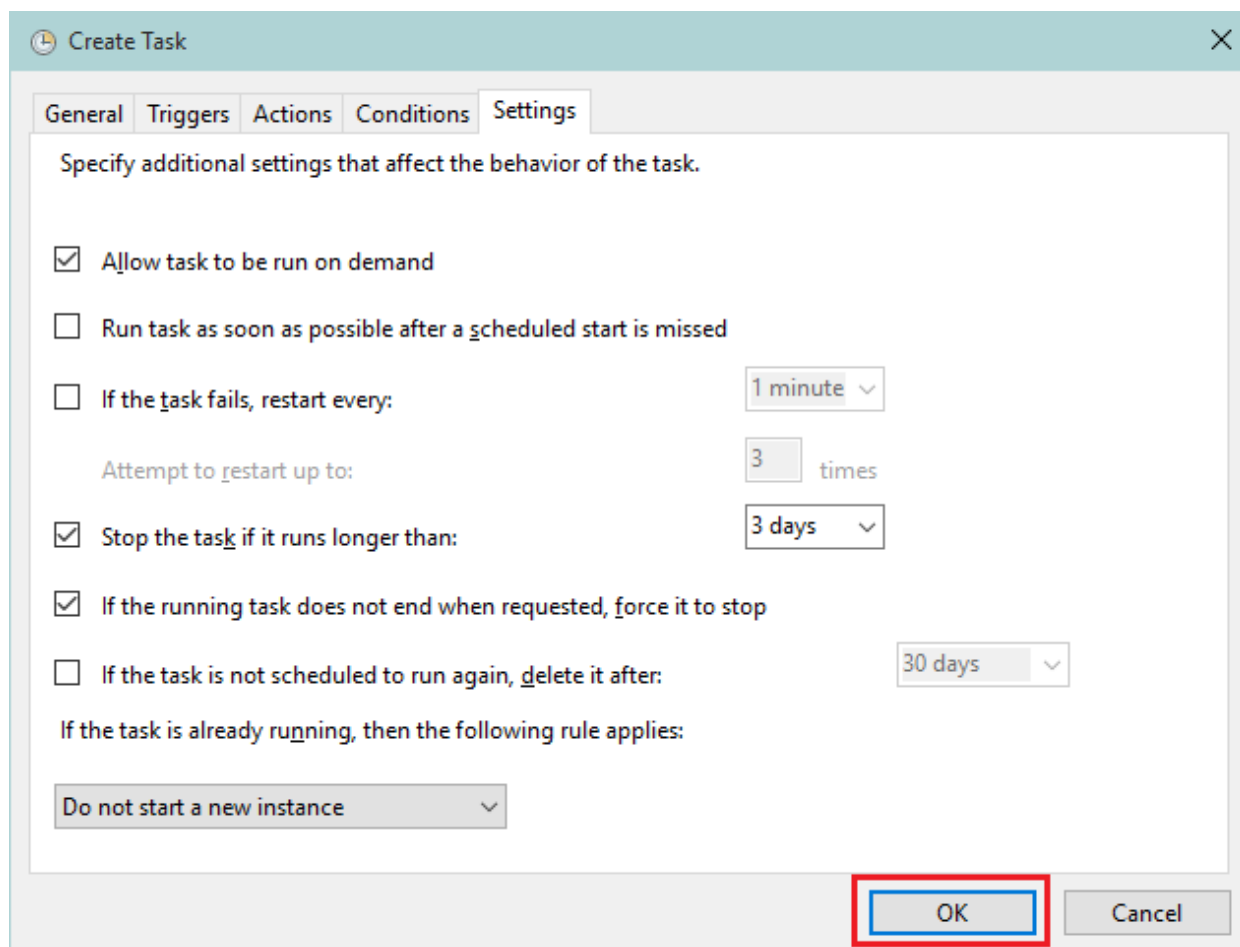


Ако е необходимо, се въвежда името и паролата на потребителя, от чийто профил ще се изпълнява задачата:



(Фиг. 6)

6. В ТАБ “Settings” се задават допълнителни настройки. В случая настройките по подразбиране са приети и не се променят, илюстрирано на фигурата по-долу:

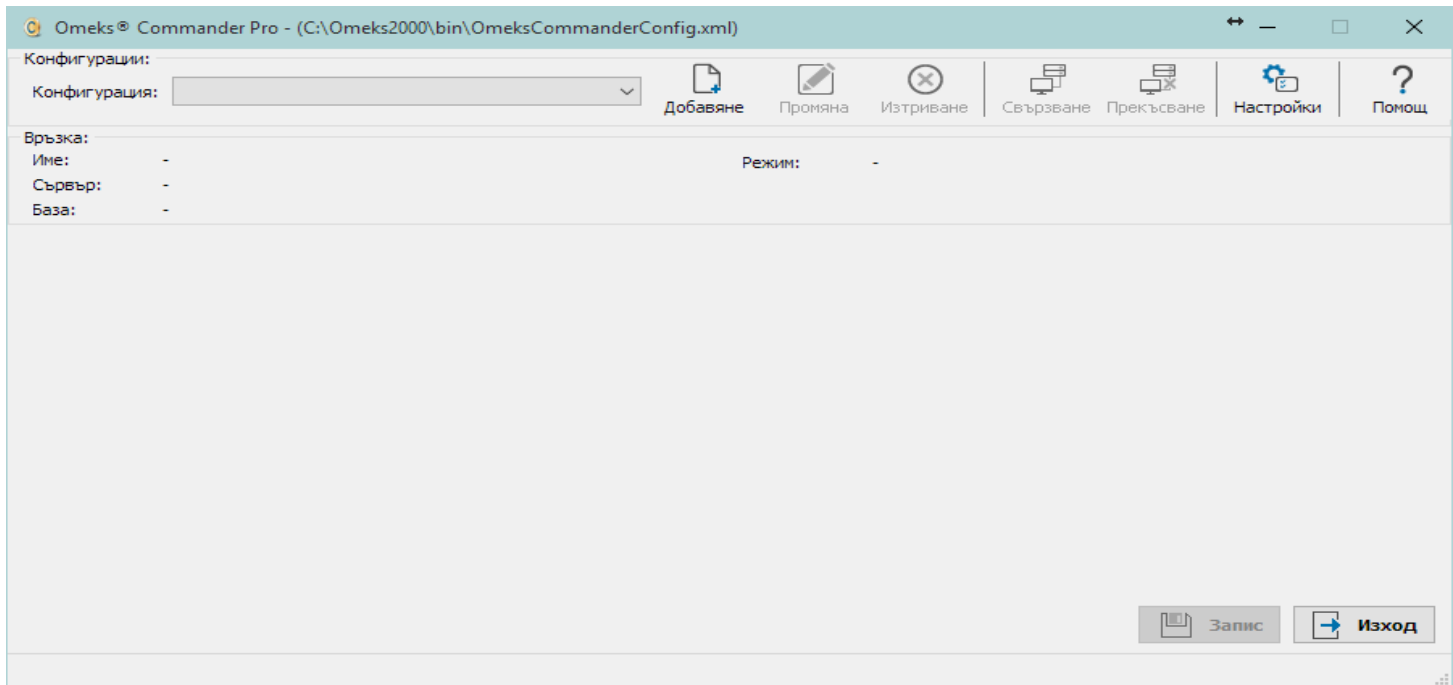


(Фиг. 7)



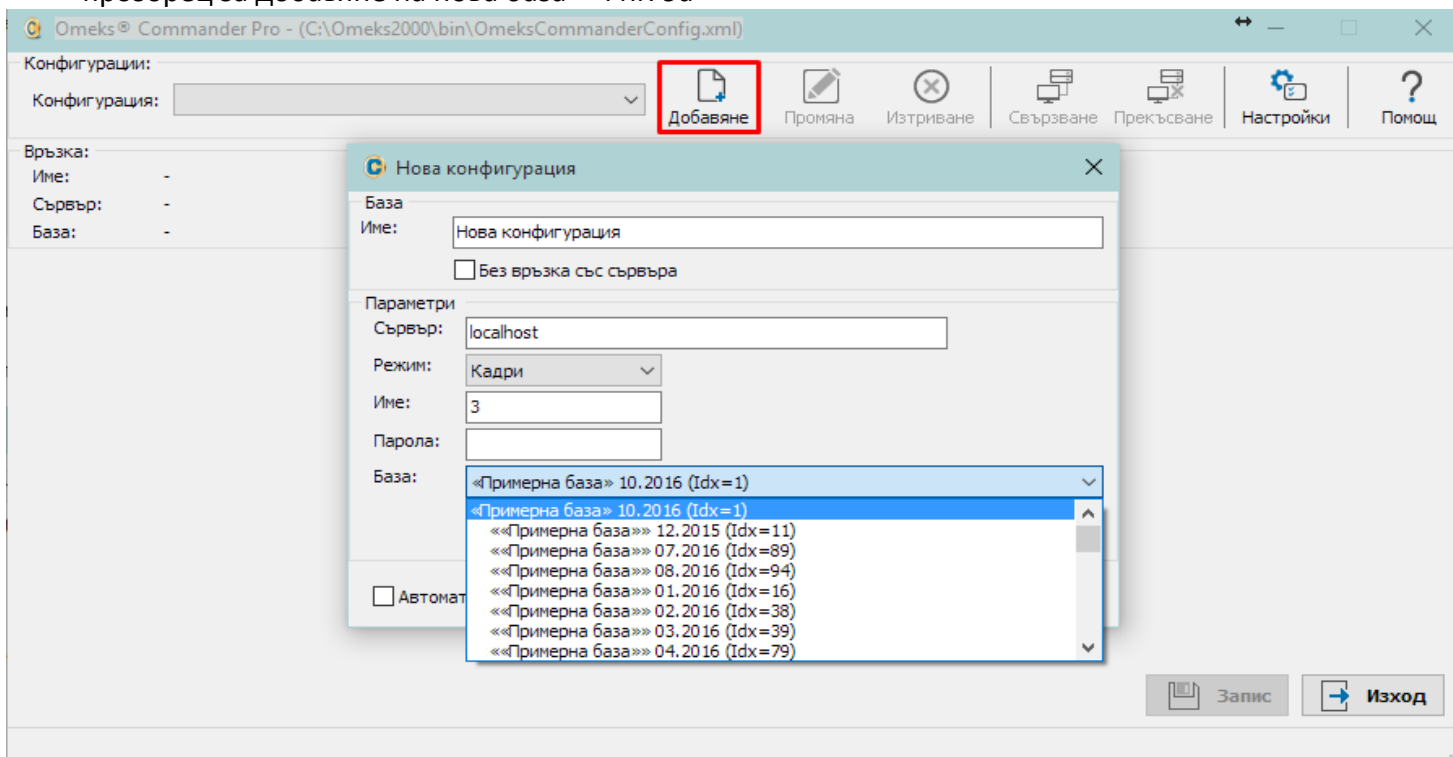
III. Конфигуриране

При стартиране на приложението Омекс® Commander се отваря форма със секции и бутони – Фиг. 8:



(Фиг. 8)

Чрез натискане на бутон <Добавяне> в секция „Конфигурация” се отваря прозорец за добавяне на нова база – Фиг. 9а

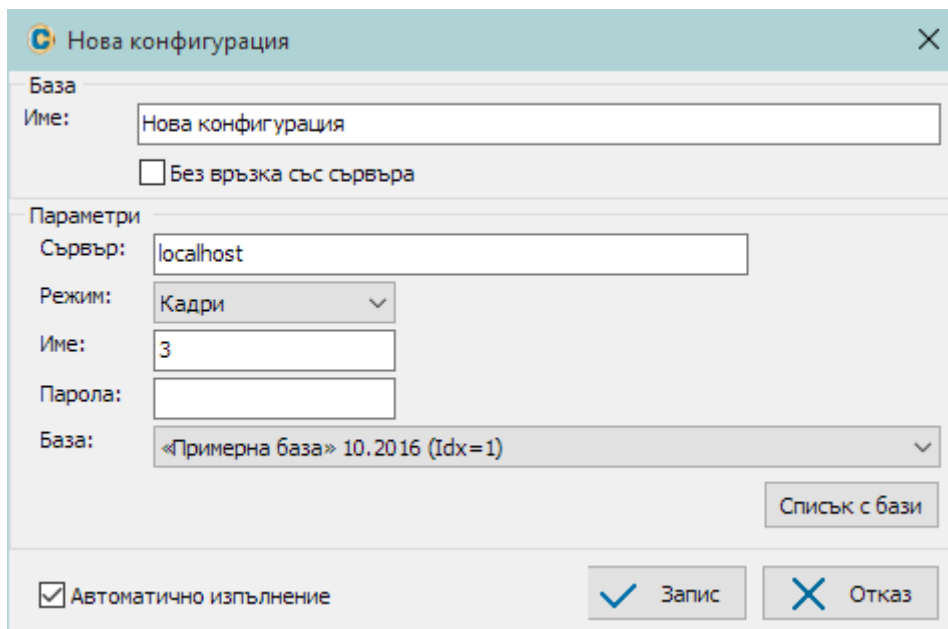


(Фиг. 9а)



Избира се име на конфигурацията, сървър, режим (Кадри, Заплати, Хонорари), избира се база от разгъващия се списък в поле „База“ и се задава името и паролата на потребител, дефиниран в Омекс® 2000.

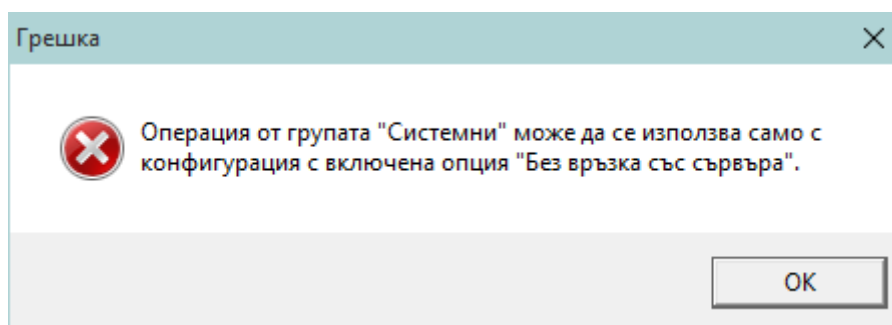
Чрез поставянето на отметка в поле „Автоматично изпълнение“ се указва коя конфигурация да се изпълнява автоматично при стартиране на приложението - Фиг. 96



(Фиг. 96)

Отметката (или липсата на такава) в поле „Без връзка със сървъра“, определя дали операциите в конфигурацията ще се изпълняват чрез свързване с Омекс® Сървър или без свързване. Единствено операциите от тип „Системни“ могат да се изпълняват без връзка с Омекс® Сървър.

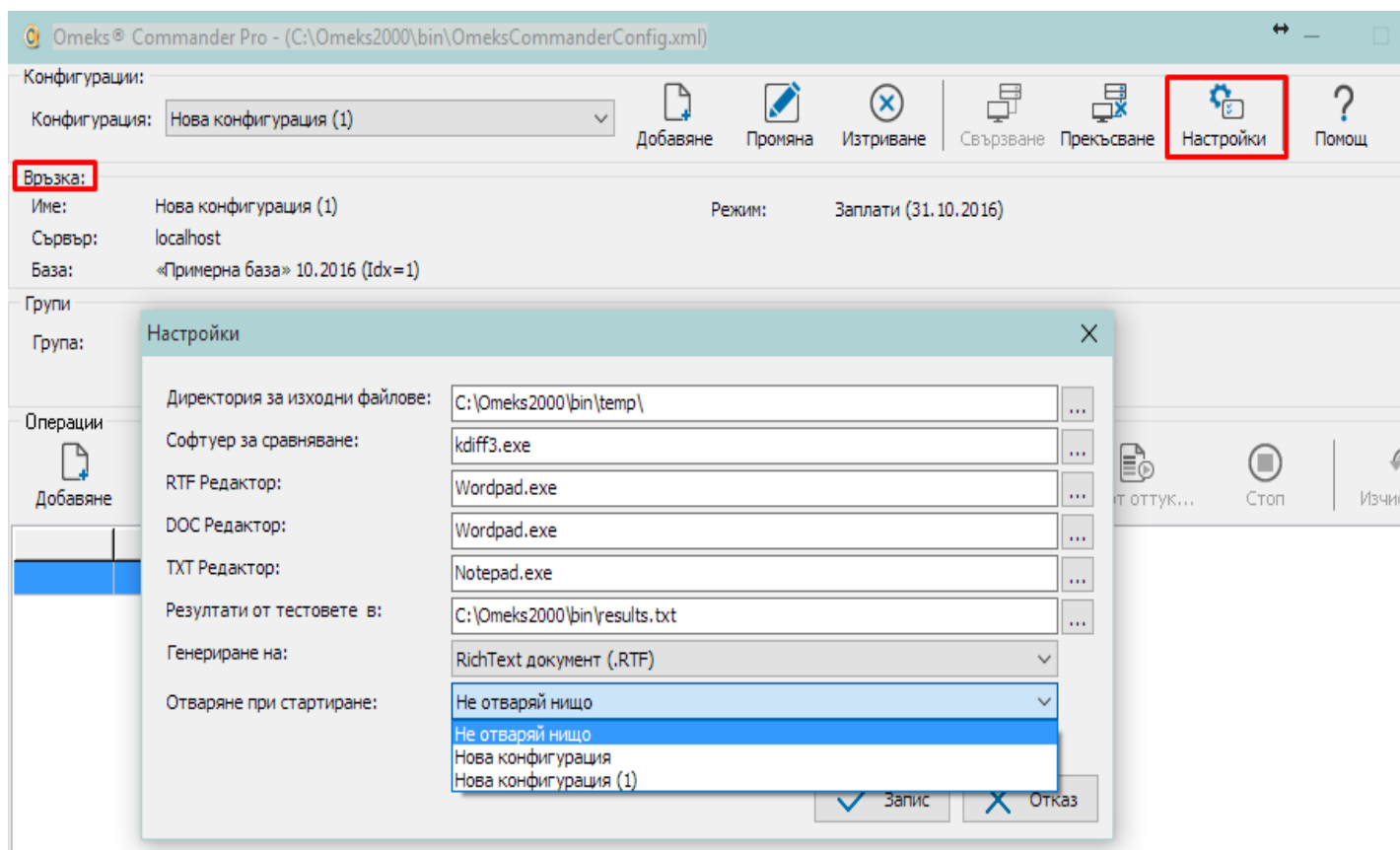
При опит за добавяне на операция, принадлежаща към групата на системните, в конфигурацията, дефинирана без връзка със сървъра, се появява следното съобщение:



Чрез бутон <Свързване> се осъществява връзка към Омекс® Сървър. Бутон <Прекъсване> извършва прекъсване на връзката с избраната в текущата конфигурация база. При избиране на конфигурации, дефинирани без връзка със сървъра, бутоните <Свързване> и <Прекъсване> са неактивни.



Секция „Връзка“ (Фиг. 10) извежда информация за текущо избраната конфигурация. В случай, че се извършва сравняване на генерираните документи с еталон, то трябва да се натисне бутон <Настройки> в секция „Конфигурация“ и да се попълнят полетата в отворения се прозорец – Фиг. 10.



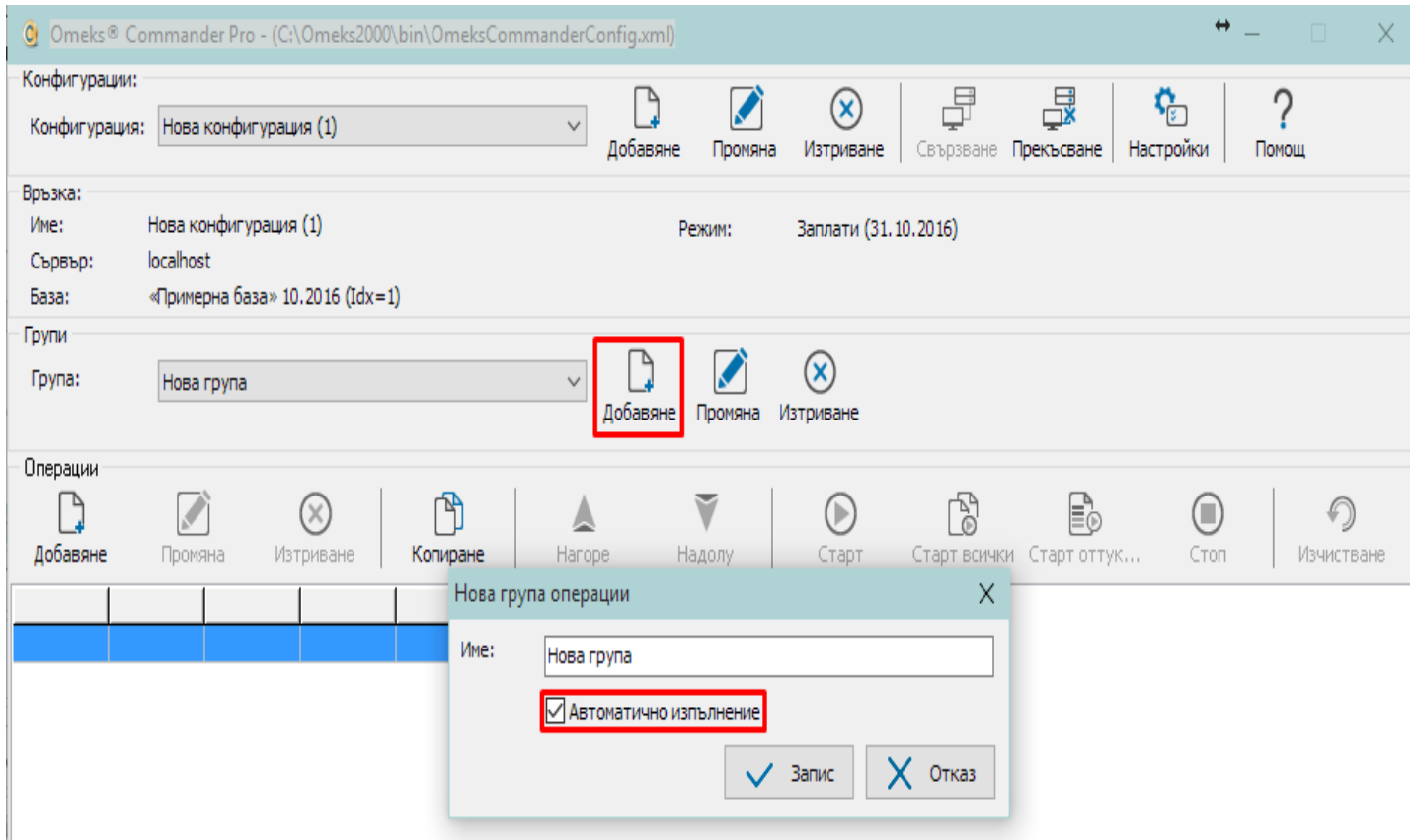
(Фиг. 10)

Програмата автоматично извежда стойности, които при необходимост се променят, за: Директория за изходни файлове, Софтуер за сравняване, Редактори, Място на диска за запис на резултата от сравняване, Формат на генерираните документи и Конфигурация, която да се отваря при стартиране.

IV. Групи от операции за автоматично изпълнение

В секция „Групи“ чрез бутон <Добавяне> се извършва създаване на нова група операции – илюстрирано на Фиг. 11.





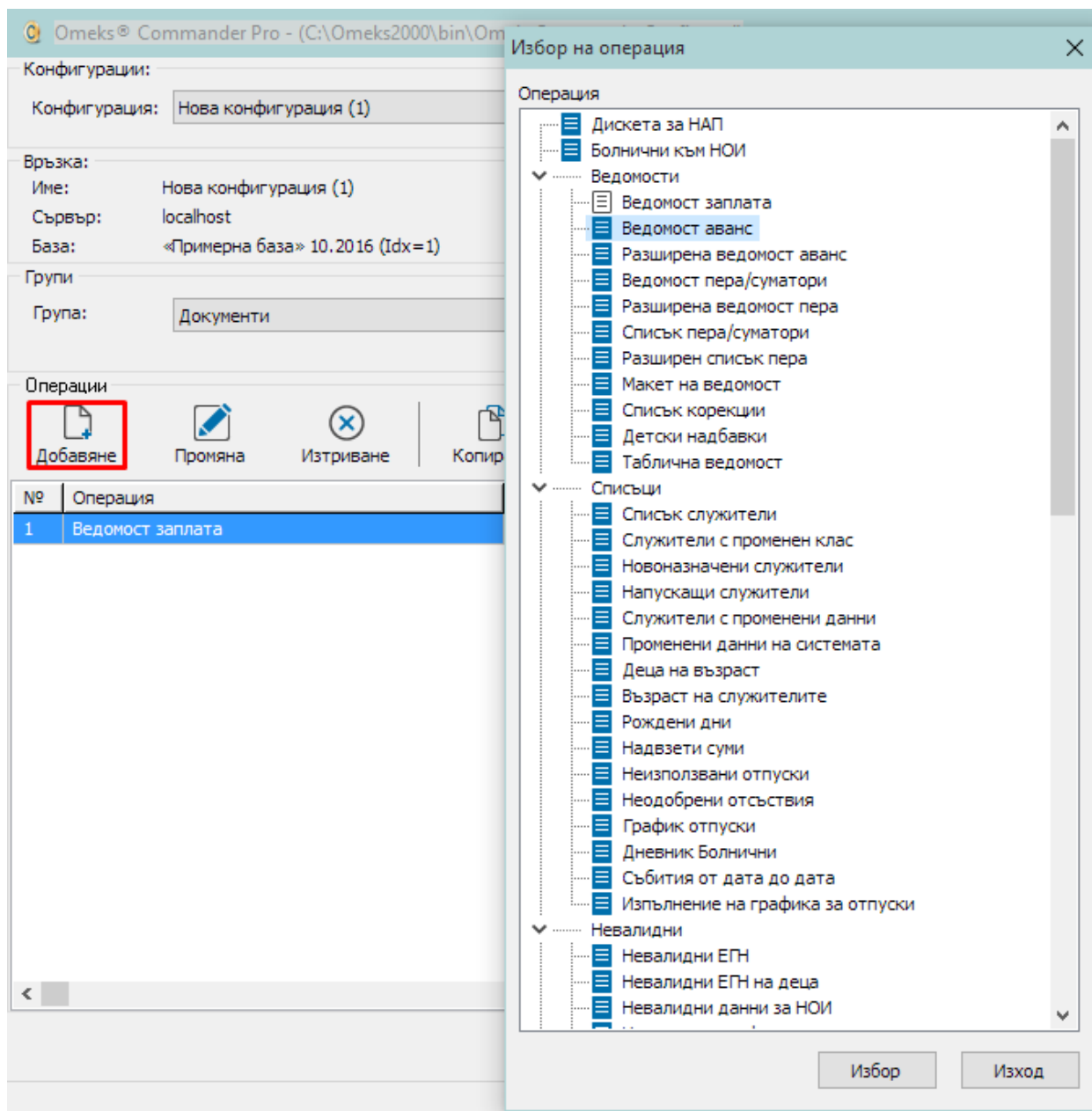
(Фиг. 11)

Чрез отметка в полето „Автоматично изпълнение“ на фигурата по-горе се указва коя група да се изпълнява автоматично при задаване на параметър „-а“ в командния ред.

В поле „Име“ се въвежда наименование на групата.

При натискане на бутон <Добавяне> в секция „Операции“, се отваря допълнителен прозорец за избор на операция, илюстриран на Фиг. 12. След избиране на желаната операция и потвърждаване с бутон <Избор>, тя се появява в списъка на избраните операции, а при следващо избиране на бутон <Добавяне> може да се види, че квадратчето пред името ѝ е променило цвета си – индикация, че операцията фигурира в списъка за изпълнение.





(Фиг. 12)

IV. Настройка на операция за изпълнение

След като дадена операция се избере от списъка се отваря прозорец, в който могат да се извършат настройки. На Фиг. 12а е илюстрирано настройване на операция „Списък служители” – ТАБ „Параметри”:



Параметри на операция Водомост заплата

Параметри | Резултат

Селекция: >>Всички служители<< Подредба по: ЕПН

Включи напуснали Справки в "експортен" формат

Период

Месец: ... Месец по подразбиране

От дата: ... До дата: ...

Година: ...

От възраст: До възраст: ...

Други параметри

Параметър	<input type="text"/>	...
Параметър 2	<input type="text"/>	...
Списък пера:	<input type="text"/>	...
Списък селекции:	<input type="text"/>	...
Вид дискета:	<input type="text"/>	...
Тип на експорт:	<input type="text"/>	...
База:	<input type="text"/>	...
Друго:	<input type="text"/>	...
Видове хонорари:	<input type="text"/>	...

Изход

Файл: ...

Папка: ...

Описание: ...

Формат на документа: От глобалните настройки.

(Фиг. 12а)

Секциите, които са недостъпни за редактиране при конкретната операция, стават достъпни за редакция, ако избраната операция позволява и изисква съответната настройка.

На Фиг. 12б е илюстрирано настройване на операцията „График отпуски“, където трябва да бъде зададен период в полетата „От дата“ и „До дата“:



Параметри на операция График отпуски

Параметри | Резултат

Селекция: >>Всички служители<< | Подредба по: ЕГН

Включи напуснали | Справки в "експортен" формат

Период

Месец: | Месец по подразбиране

От дата: Точна дата 31.10.2016 | До дата: Точна дата 31.10.2016

Година: Точна дата

От възраст: | До възраст:

Други параметри

Параметър: Точна дата, 1-во ч-ло на тек. месец, Последно ч-ло на тек. месец, 1-во на следващ, Последно на предходен месец, 1-во ч-ло тек. седмица, Последно ч-ло текуща седмица, Последно ч-ло следваща седмица

Параметър 2

Списък пера:

Списък селекции:

Вид дискета:

Тип на експорт:

База:

Друго:

Видове хонорари:

Изход

Файл:

Папка:

Описание:

Формат на документа: От глобалните настройки.

Запис | Отказ

(Фиг. 126)

В секция „Изход“ може да се посочи файл, в който да се запише резултатът от изпълнението на операцията.

В ТАБ „Резултат“ може да се дефинира допълнително действие – Фиг. 13:

Параметри на операция График отпуски

Параметри | Резултат

Допълнителна операция

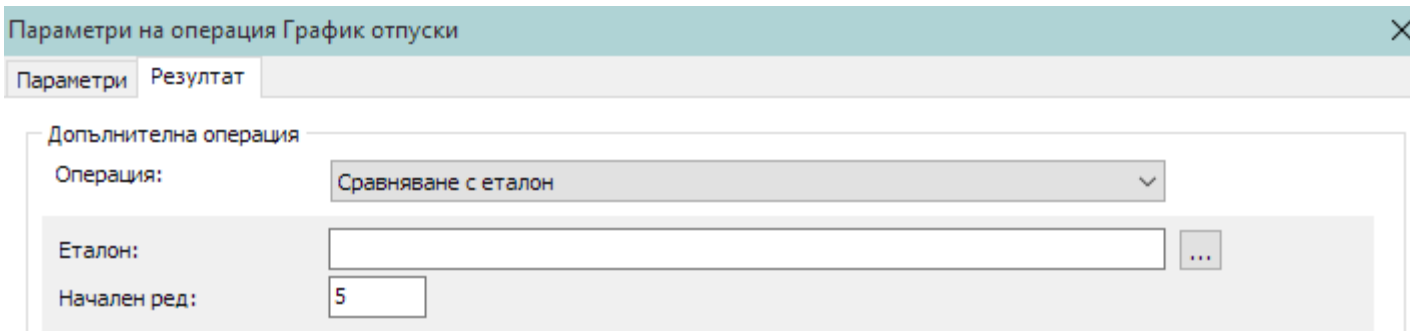
Операция: Нищо, Нищо, Сравняване с еталон, Изпращане по емайл, Запис върху FTP-сървър, Изпълнение на външна команда

(Фиг. 13)



Ако бъде избрано „Нищо“, то не се извършват допълнителни действия. Това е състоянието по подразбиране.

Ако бъде избрано „Сравняване с еталон“, то се отварят допълнителни полета за настройка – Фиг. 14:



Параметри на операцията График отпуски

Параметри Резултат

Допълнителна операция

Операция:

Еталон:

Начален ред:

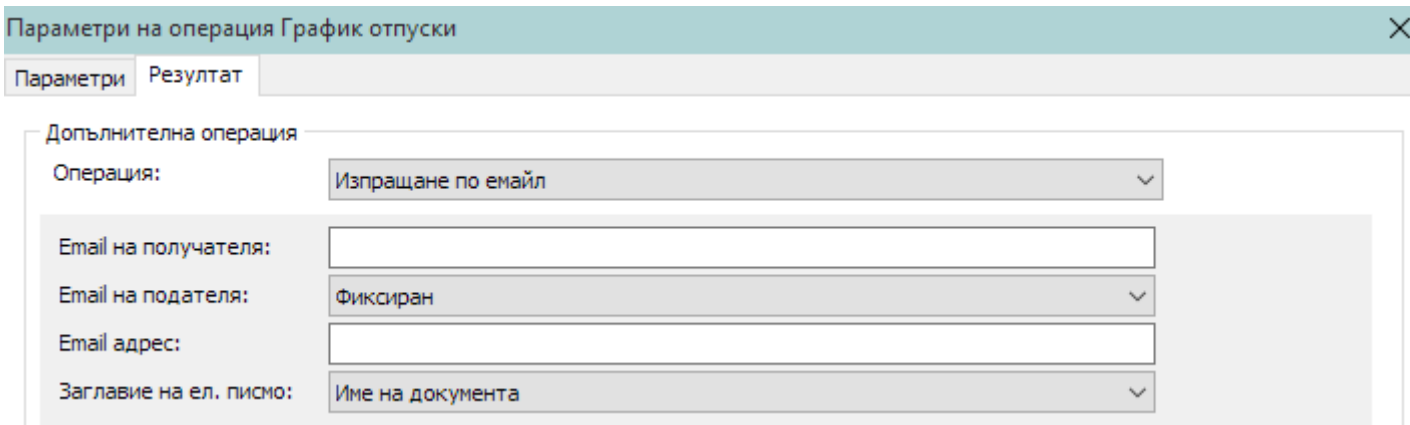
(Фиг. 14)

На Фиг. 14 в поле „Еталон“ трябва да се посочи еталонен файл, с който да се извършва сравняване на резултата от изпълнение на операцията. В поле „Начален ред“ се поставя номер на реда, от който да започне сравняването на данните от операцията и еталонния файл.

При избор на допълнително действие „Изпращане по e-mail“, се отварят няколко допълнителни полета, в които трябва да се зададе:

- E-mail на получателя,
- E-mail на подателя,
- E-mail адрес,
- Заглавие на ел. писмо.

На Фиг. 15 е илюстрирано задаване на фиксиран e-mail на подателя и заглавието на ел. писмо да се вземе от заглавието на изпращания документ.



Параметри на операцията График отпуски

Параметри Резултат

Допълнителна операция

Операция:

Email на получателя:

Email на подателя:

Email адрес:

Заглавие на ел. писмо:

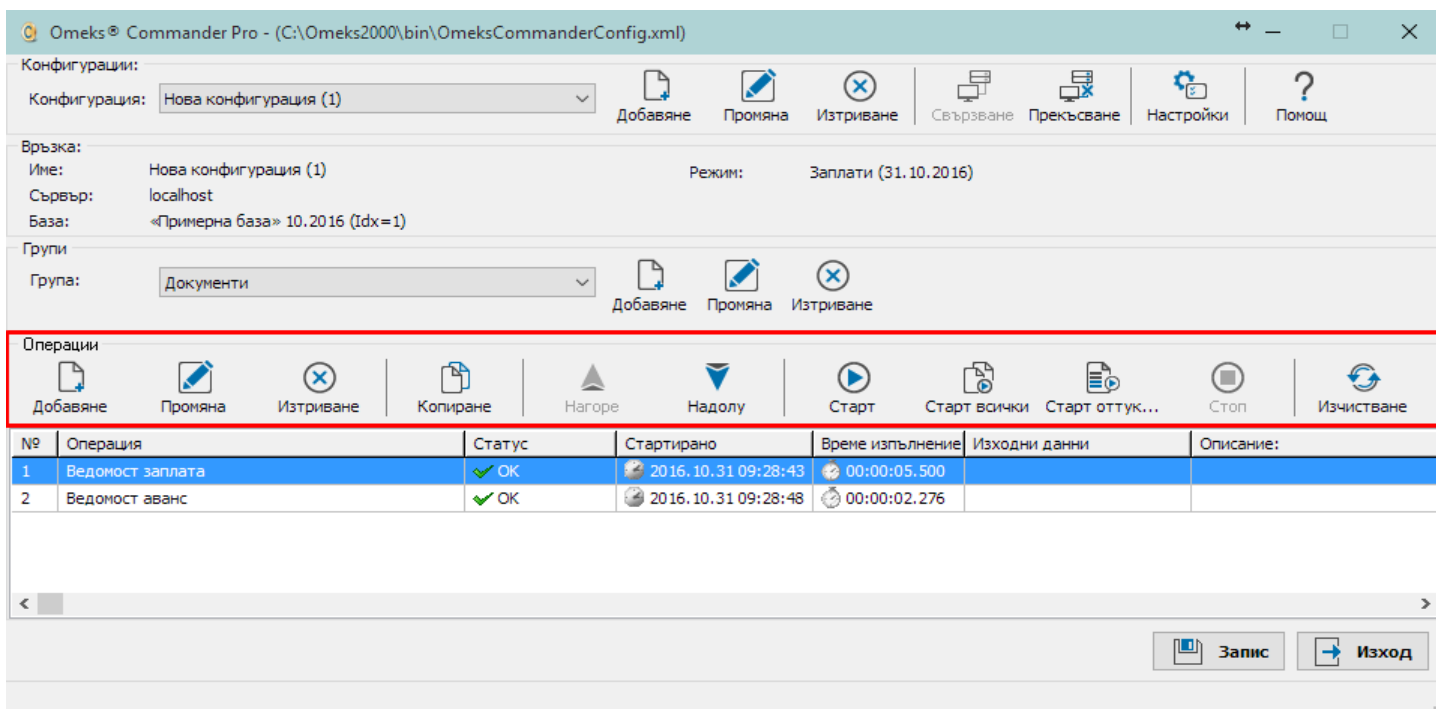
(Фиг. 15)

След приключване на настройките и съхраняването им с бутон <Запис>, операцията може да бъде стартирана за изпълнение.



V. Списък с изпълними операции

Операциите от списъка могат да се местят нагоре и надолу, да се изтриват и да се стартират за изпълнение със съответните бутони над него – Фиг. 16.

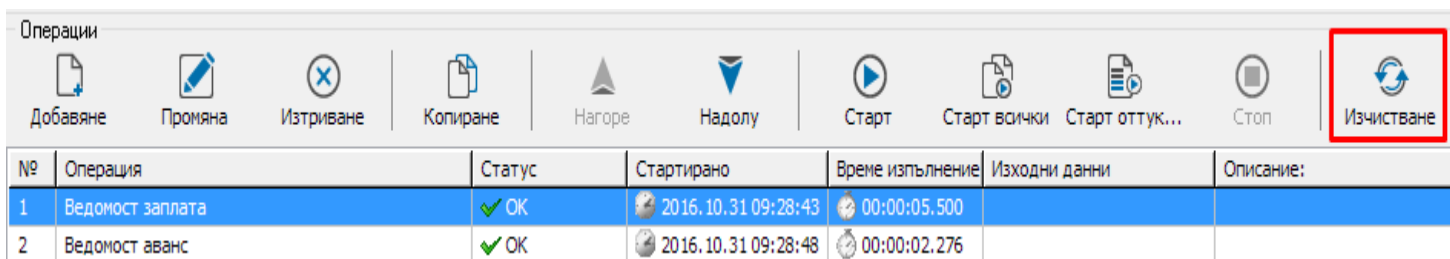


(Фиг. 16)

Бутонът <Старт всички> служи за стартиране на всички операции в групата. Бутонът <Старт оттук...> стартира всички операции, започвайки от маркираната в списъка и продължавайки надолу към края му.

Бутон <Стоп> се активира единствено, когато се изпълнява някоя от операциите в списъка и служи за прекратяване на текущата и на следващите избрани за изпълнение операции.

Бутон <Изчистване> служи за изтриване на информацията в колоните на таблицата с изпълними операции – „Статус“, „Стартирано“, „Време на изпълнение“ и „Исходни данни“. На Фиг. 16а е илюстрирана таблицата преди натискане на бутон <Изчистване>, а на Фиг. 16б – след натискането му:



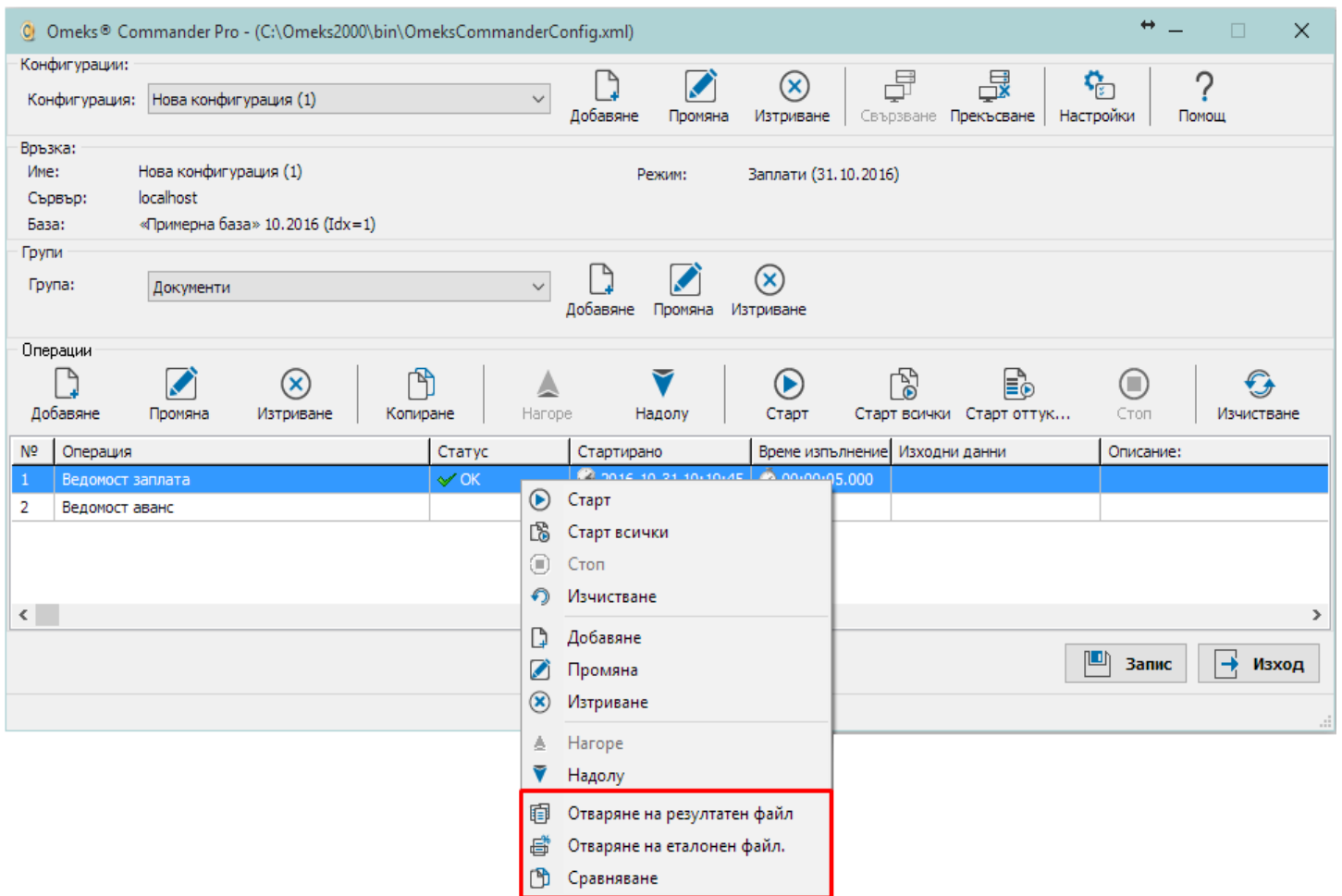
(Фиг. 16а)



№	Операция	Статус	Стартирано	Време изпълнение	Исходни данни	Описание:
1	Ведомост заплата					
2	Ведомост аванс					

(Фиг. 16б)

При натискане на десен бутон на мишката върху операция от списъка се отваря меню с функционалности, които дублират бутоните над списъка, с изключение на оградените с червена линия – Фиг. 17:



Omeks® Commander Pro - (C:\Omeks2000\bin\OmeksCommanderConfig.xml)

Конфигурация: Добавяне Промяна Изтриване Свързване Прекъсване Настройки Помощ

Връзка:
Име: Нова конфигурация (1) Режим: Заплати (31.10.2016)
Сървър: localhost
База: «Примерна база» 10.2016 (Idx=1)

Групи
Група: Добавяне Промяна Изтриване

№	Операция	Статус	Стартирано	Време изпълнение	Исходни данни	Описание:
1	Ведомост заплата	OK	31.10.2016 10:45	00:00:05.000		
2	Ведомост аванс					

Меню:

- Старт
- Старт всички
- Стоп
- Изчистване
- Добавяне
- Промяна
- Изтриване
- Нагоре
- Надолу
- Отваряне на резултатен файл
- Отваряне на еталонен файл.
- Сравняване

Бутони: Запис Изход

(Фиг. 17)

За да се изпълняват функциите, оградени с червена линия – „Отваряне на резултатен файл“, „Отваряне на еталонен файл“ и „Сравняване“, трябва да бъде зададено приложение, извършващо сравнението (бутон <Настройки> в секция „Конфигурация“ – Фиг. 10), както и папка, в която да се записват файловете от изпълнението на операциите и техния формат (ТХТ). В секция „Резултат“ – Фиг. 14 – трябва да е избрана опцията „Сравняване с еталон“ и в поле „Еталон“ да бъде посочена пътека до папка с еталонни файлове.

